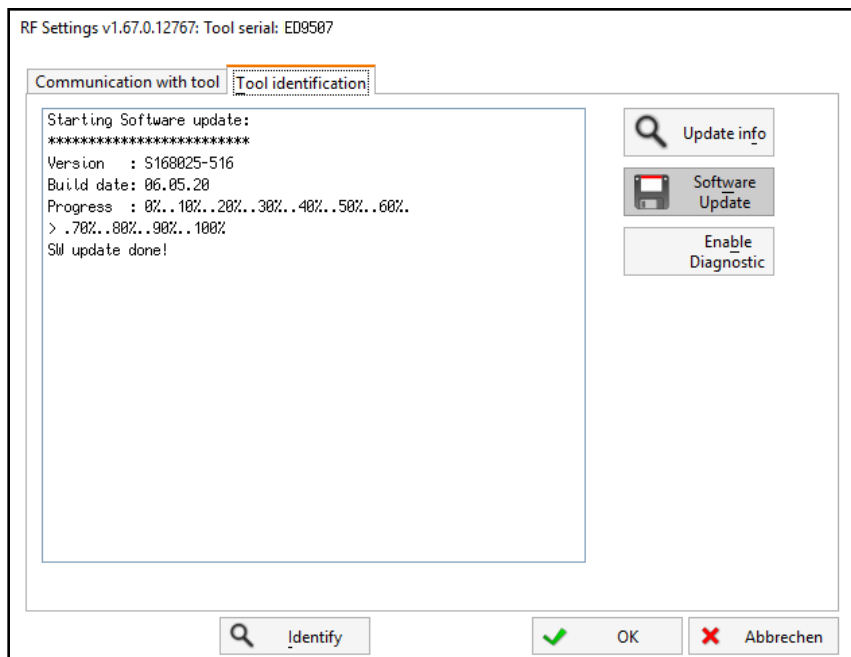




S168025

STMD-H Software Update



Copyright © Apex Tool Group, 2020

No part of this document may be reproduced in any way or in any form, in whole or in part, or in a natural or machine-readable language, or transmitted on electronic, mechanical, optical, or other media, without the express permission of the Apex Tool Group.

Disclaimer

Apex Tool Group reserves the right to modify, supplement, or improve this document or the product without prior notice.

Trademark

Cleco is a registered trademark of Apex Brands, Inc.

Apex Tool Group

670 Industrial Drive
Lexington, SC 29072
USA

Manufacturer

Apex Tool Group GmbH

Industriestraße 1
73463 Westhausen
Germany

Contents

EN

1	STMD-H Software Update.....	4
---	-----------------------------	---

DE

1	STMD-H Software-Update	9
---	------------------------------	---

STMD-H Software Update

This procedure applies to software updates of tightening modules (STMD-H) that are performed with a mPro400GCD controller.

This is a software update, where the entire software package is updated and the version of the STMD-H software is changed.

Depending on the tightening module generation, the following software versions are available:

- S168025-5XX
- S168025-6XX

The software update procedure is similar for all software versions. They differ only in the duration until the software update is completed:

- For a software update of version S168025-600 or newer, the process takes up to two and a half minutes.
- For a software update of version older than S168025-515 or newer than S168025-516, the process takes up to two and a half minutes.
- For a software update of version S168025-515/S168025-516 to S168025-517 or newer, the software update takes up to ten minutes.

To perform a software update:

1. Copy the STMD-H software to a USB flash drive and insert it to the controller.



When updating the tightening module, note that the new software must be of the same type as the one already installed.

Example: If the current software version of the tightening module is S168025-6XX, another software version S168025-6XX can be installed, but none of the type S168025-5XX.

The current software version of the tightening module can be found under *Navigator > Diagnosis > System Bus*.

2. Select *Navigator > Diagnostics > System Bus* to display an overview of all System Bus participants.
3. In the *Node* column, determine the channel number of the STMD-H for which a software update is to be performed.

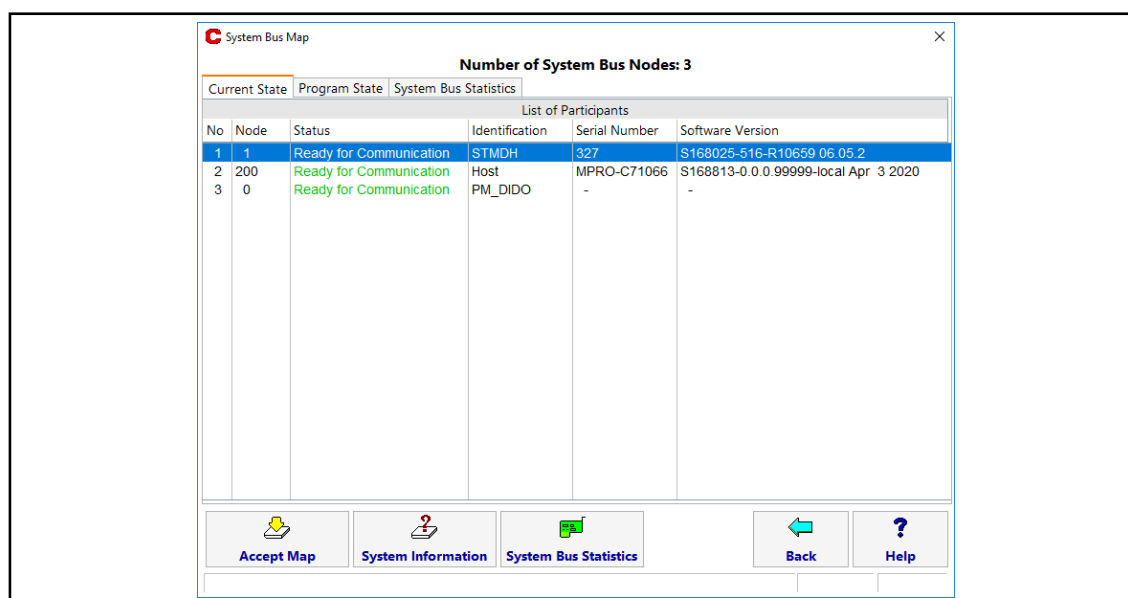


Fig. 1-1: System Bus Map

4. Select *Navigator > Utilities > System Settings > Radio Frequency (RF) Configuration LiveWire/CellCore* to open the *RF Settings* dialog.

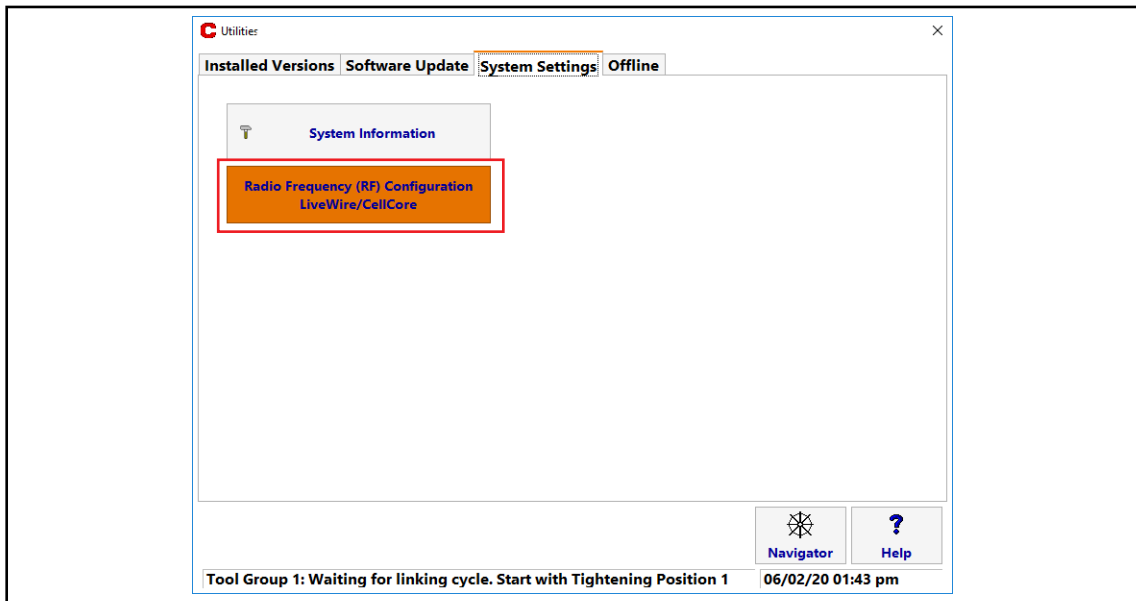


Fig. 1-2: Button to open the RF settings

5. Take the following settings on the *Communication with tool* tab:

Parameter	Setting
Communication type	Select <i>None</i> .
RF Connection	Set <i>RF Gateway IP</i> to the required STMD-H channel number (192.168.245.XXX). Example: a) Channel 1 = 192.168.245.1 b) Channel 4 = 192.168.245.4
RF-Modus	Select <i>LAN</i> .

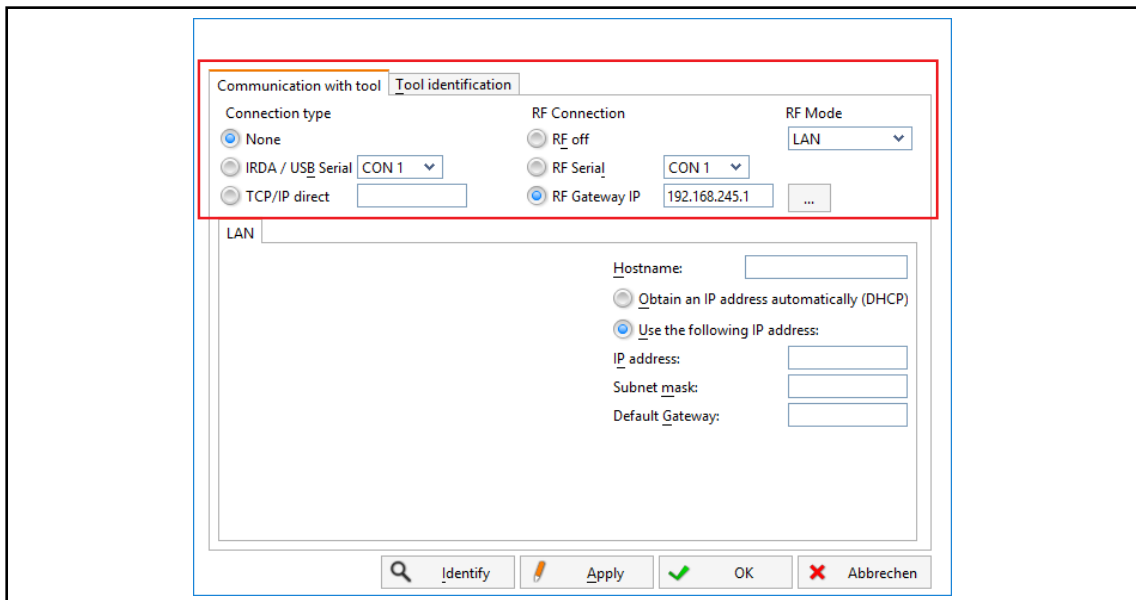


Fig. 1-3: Communication with tool

6. Open the *Tool identification* tab.
→ The version and build date of the currently installed software is displayed.
7. Tap <Software Update> and confirm the following messages with <Yes>.

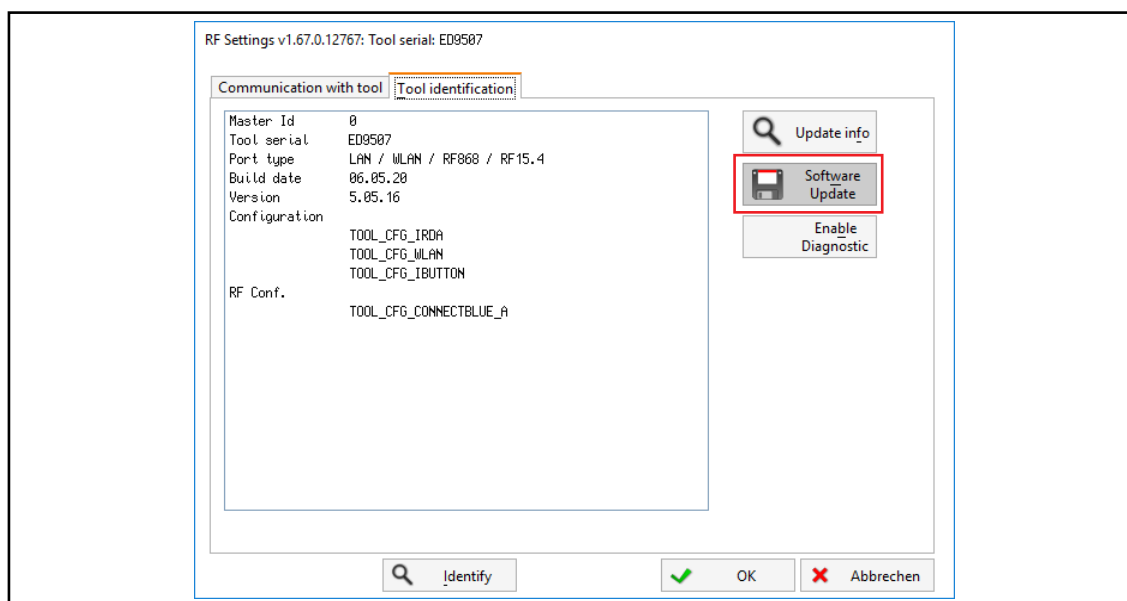


Fig. 1-4: Tool identification

8. Select the *.tma software file and confirm with <OK> to start the update process.
 - The *Tool identification* tab displays the version and build date of the new software and the status of the update.

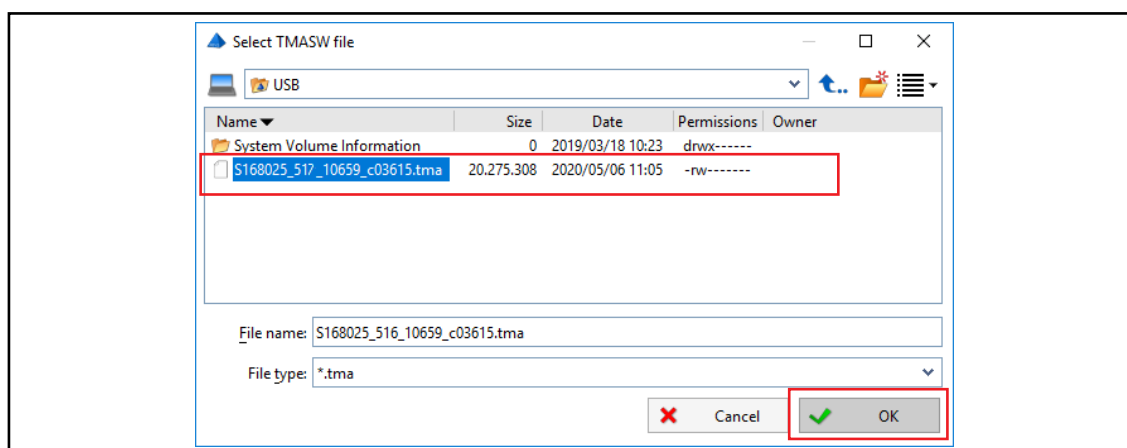


Fig. 1-5: Select *.tma software file



Note

Do not switch off the system after software update is completed.

- For a software update of version S168025-600 or newer, the process takes up to two and a half minutes.
- For a software update of version older than S168025-515 or newer than S168025-516, the process takes up to two and a half minutes.
- For a software update of version S168025-515/S168025-516 to S168025-517 or newer, the software update takes up to ten minutes.
- ▶ Wait until the software update is completely finished. This can take up to ten minutes. As soon as **SW update done!** is displayed, the STMD-H starts performing the software update in background. **Do not switch off the system!** The updated STMD-H restarts automatically. To check the completion of the software update, go to *Navigator > Diagnostics > System Bus* and wait up to ten minutes until the STMD-H has restarted and displayed in the *System Bus Map*.

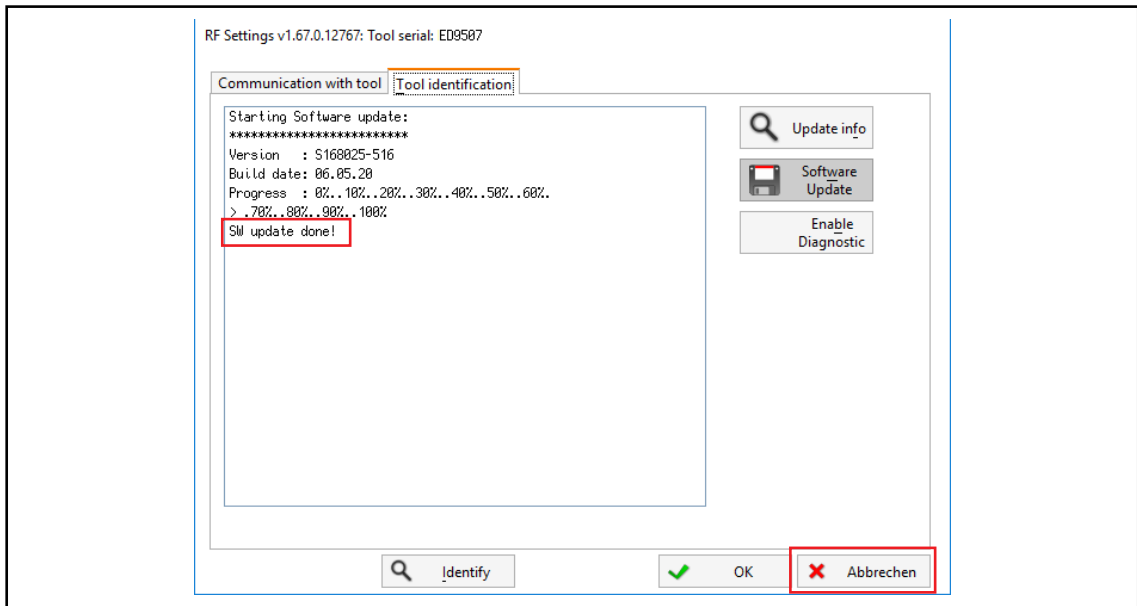


Fig. 1-6: Message „Software update done!“



If the transmission of the software fails, you will need to retry the update. If the transmission continues to fail, contact a *Sales & Service Centers* see backside.

9. To leave the dialog press <Cancel> and confirm the message **Do you really want to leave the configuration?** with <Yes>. The dialog can be left as soon as the message **SW update done!** is displayed.
10. Select *Navigator > Diagnostics > System Bus* and wait until the updated STMD-H with the correct software version is visible in the table. This can take up to ten minutes!

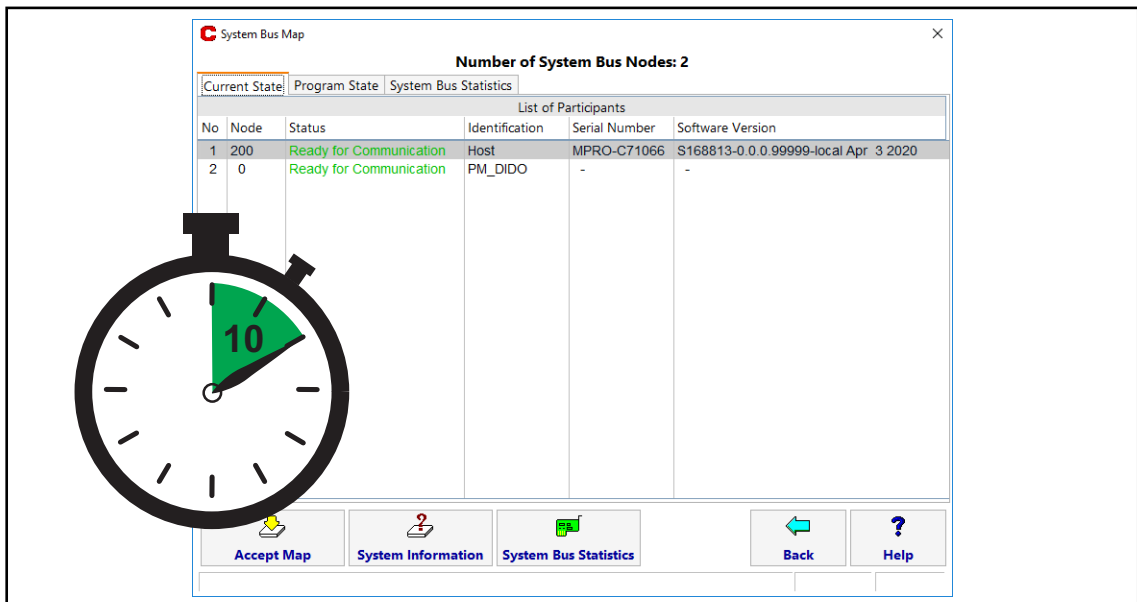


Fig. 1-7: Waiting time until the updated STMD-H appears in the System Bus Map

11. Select the entry and press <Accept Map> to add the STMD-H to the *System Bus Map* again.

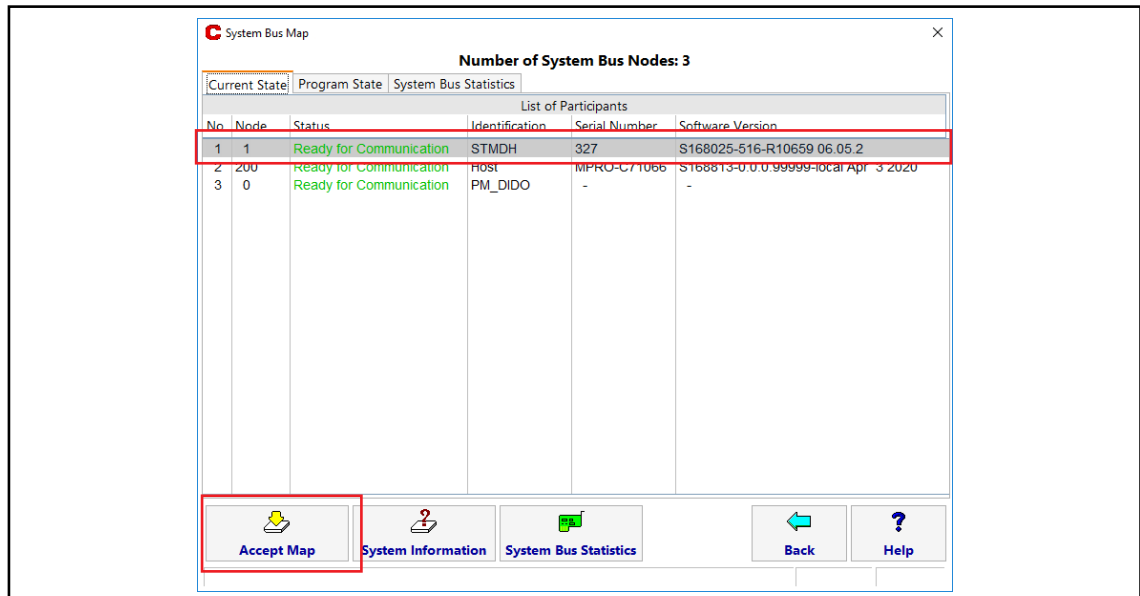


Fig. 1-8: System Bus Map with the updated STMD-H

12. Go back to the main screen.
 → The software update is now completed.

1 STMD-H Software-Update

Dieses Vorgehen gilt für Software-Updates von Schraubmodulen (STMD-H), die mit einer mPro400GCD-Steuerung durchgeführt werden.

Es handelt sich um ein Software-Update, bei dem das gesamte Software-Paket aktualisiert und die Version der STMD-H Software geändert wird.

Abhängig von der Schraubmodulgeneration gibt es folgende Software-Versionen:

- S168025-5XX
- S168025-6XX

Der Ablauf des Software-Updates ist bei allen Software-Versionen ähnlich. Sie unterscheiden sich nur in der Dauer, bis das Software-Update abgeschlossen ist:

- Bei einem Software-Update der Version S168025-600 oder neuer dauert der Vorgang bis zu zweieinhalb Minuten.
- Bei einem Software-Update der Version, die älter als S168025-515 oder neuer als S168025-516 sind, dauert der Vorgang bis zu zweieinhalb Minuten.
- Bei einem Software-Update der Version S168025-515/S168025-516 auf S168025-517 oder neuer dauert das Software-Update bis zu zehn Minuten.

Um ein Software-Update durchzuführen:

1. Die STMD-H-Software auf einen USB-Stick kopieren und diesen in die Steuerung stecken.



Bei der Aktualisierung des Schraubmoduls beachten, dass die neue Software vom gleichen Typ sein muss wie die bereits installierte.

Beispiel: Ist die aktuelle Software-Version des Schraubmoduls S168025-6XX, kann eine andere Software-Version S168025-6XX installiert werden, jedoch keine des Typs S168025-5XX.

Die aktuelle Software-Version des Schraubmoduls ist unter *Navigator > Diagnose > System Bus* zu finden.

2. *Navigator > Diagnose > System Bus* wählen, um die Übersicht mit allen System Bus-Teilnehmern aufzurufen.
3. In der Spalte *Knoten* die Kanalnummer des STMD-H bestimmen, für das ein Software-Update durchgeführt werden soll.

The screenshot shows a window titled 'System Bus-Map' with a sub-header 'Anzahl System Bus-Teilnehmer: 3'. It contains a table with the following data:

Nr	Knoten	Status	Kennung	Seriennummer	Softwareversion
1	1	Kommunikationsbereit	STMDH	327	S168025-516-R10659 06.05.2
2	200	Kommunikationsbereit	Hauptrechner	MPRO-C71069	S168813-1.10.1.57880-Std Dec 10 2019
3	0	Kommunikationsbereit	PM_DIDO	-	-

At the bottom of the window, there are several buttons: 'Map übernehmen', 'Systeminformation', 'System Bus-Statistik', 'Zurück', and 'Hilfe'.

Abb. 1-1: System Bus Map

4. *Navigator > Utility > System Einstellungen > LiveWire/CellCore Funk- Konfiguration* wählen, um das Dialogfenster *RF Settings* zu öffnen.

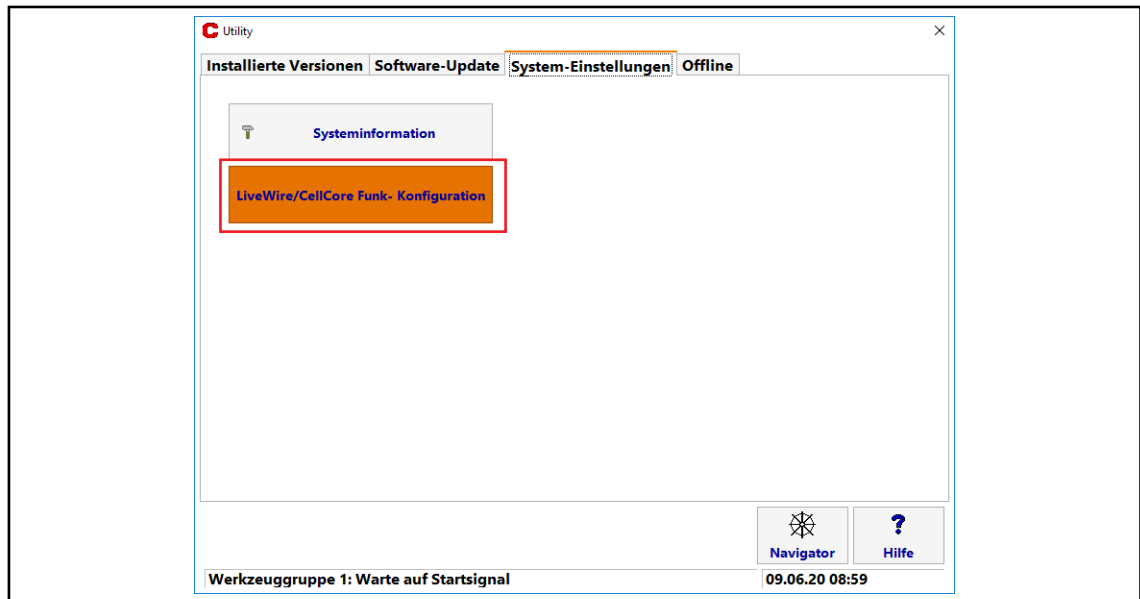


Abb. 1-2: Schaltfläche zum Öffnen der RF Settings

5. In der Registerkarte *Communication with tool* folgende Einstellungen vornehmen:

Parameter	Einstellung
Communication type	None wählen.
RF Connection	Die <i>RF Gateway IP</i> auf die zuvor bestimmte Kanalnummer des STMD-H eingeben (192.168.245.XXX). Beispiel: a) Kanal 1 = 192.168.245.1 b) Kanal 4 = 192.168.245.4
RF-Modus	LAN wählen.

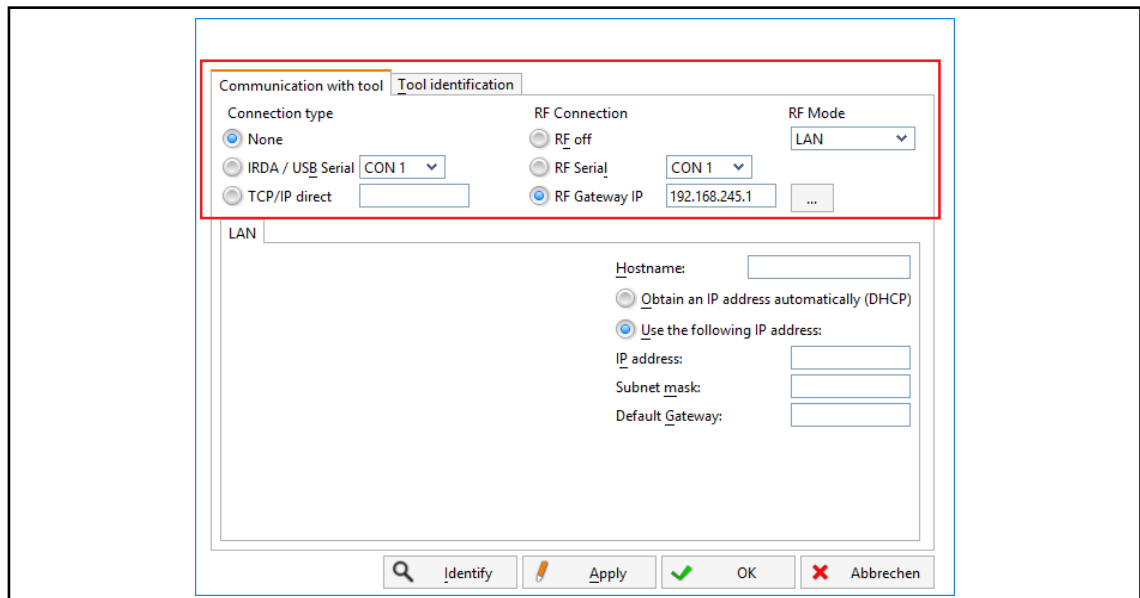


Abb. 1-3: Communication with tool

6. Die Registerkarte *Tool identification* öffnen.
→ Es wird die Version und das Erstellungsdatum der aktuell installierten Software angezeigt.
7. Auf <Software Update> drücken und die folgenden Meldungen mit <Ja> bestätigen.

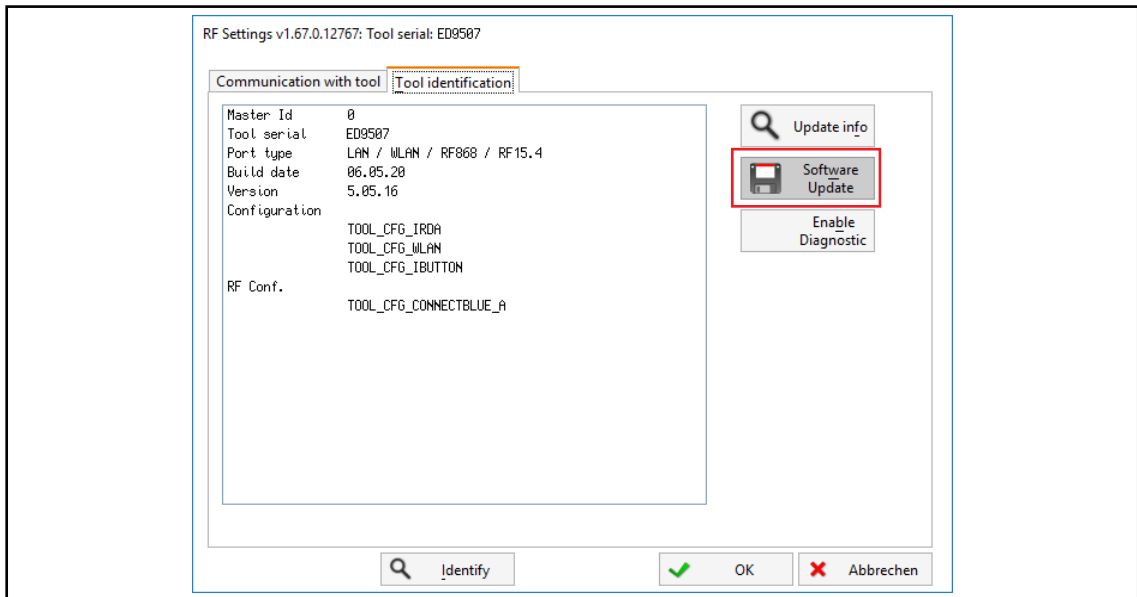


Abb. 1-4: Tool identification

8. Die *.tma-Softwaredatei auswählen und mit <OK> bestätigen, um den Update-Vorgang zu starten.
→ In der Registerkarte *Tool identification* werden die Version und das Erstellungsdatum der neuen Software sowie der Status des Updates angezeigt.

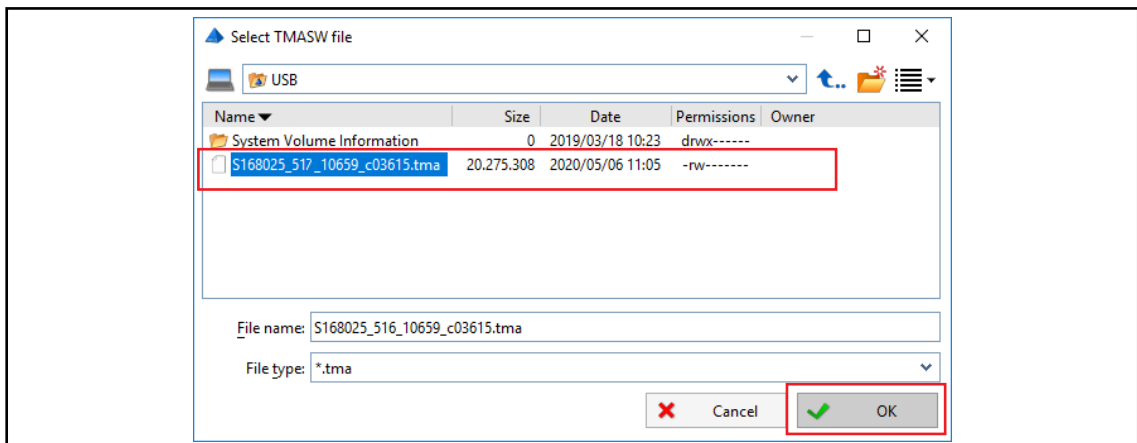


Abb. 1-5: *.tma-Softwaredatei auswählen



Hinweis

Das System während des Software-Updates niemals ausschalten.

- Bei einem Software-Update der Version S168025-600 oder neuer dauert der Vorgang bis zu zwei-einhalb Minuten.
- Bei einem Software-Update der Version, die älter als S168025-515 oder neuer als S168025-516 sind, dauert der Vorgang bis zu zwei-einhalb Minuten.
- Bei einem Software-Update der Version S168025-515/S168025-516 auf S168025-517 oder neuer dauert das Software-Update bis zu zehn Minuten.
- ▶ Warten bis das Software-Update komplett abgeschlossen ist. Dies kann einige Minuten dauern. Sobald **SW update done!** angezeigt wird, beginnt das STMD-H mit dem internen Software-Update. **Das System in dieser Zeit nicht ausschalten!** Danach startet das aktualisierte STMD-H neu. Um zu prüfen, ob der Vorgang abgeschlossen ist, das Menü *Navigator > Diagnose > System > System Bus* öffnen und bis zu zehn Minuten warten, bis das STMD-H neu gestartet und in der *System Bus Map* angezeigt wird.

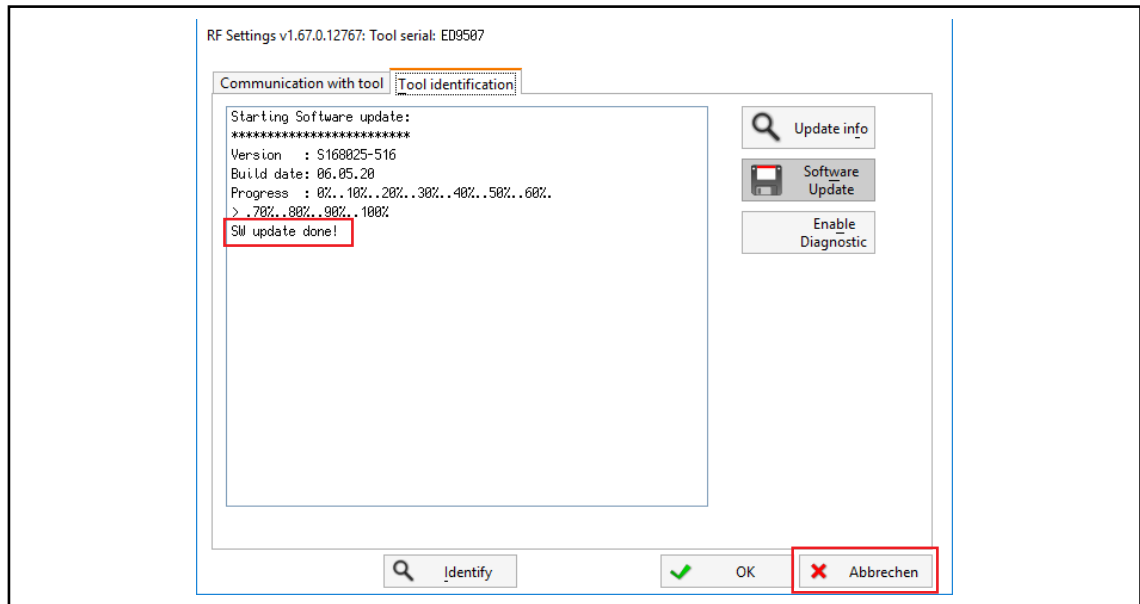


Abb. 1-6: Meldung „Software update done!“



Ist die Übertragung der Software nicht möglich, das Update erneut durchführen. Sollte anschließend die Übertragung weiterhin fehlschlagen, ein *Sales & Service Centers* kontaktieren, siehe Rückseite.

9. Um das Dialogfenster zu verlassen, auf <Abbrechen> drücken und die Meldung **Do you really want to leave the configuration?** mit <Yes> bestätigen. Das Dialogfenster kann verlassen werden, sobald die Meldung **SW update done!** angezeigt wird.
10. *Navigator* > *Diagnose* > *System* > *System Bus* wählen und warten, bis das aktualisierte STMD-H mit der korrekten Softwareversion in der Tabelle erscheint. Dies kann bis zu zehn Minuten dauern!

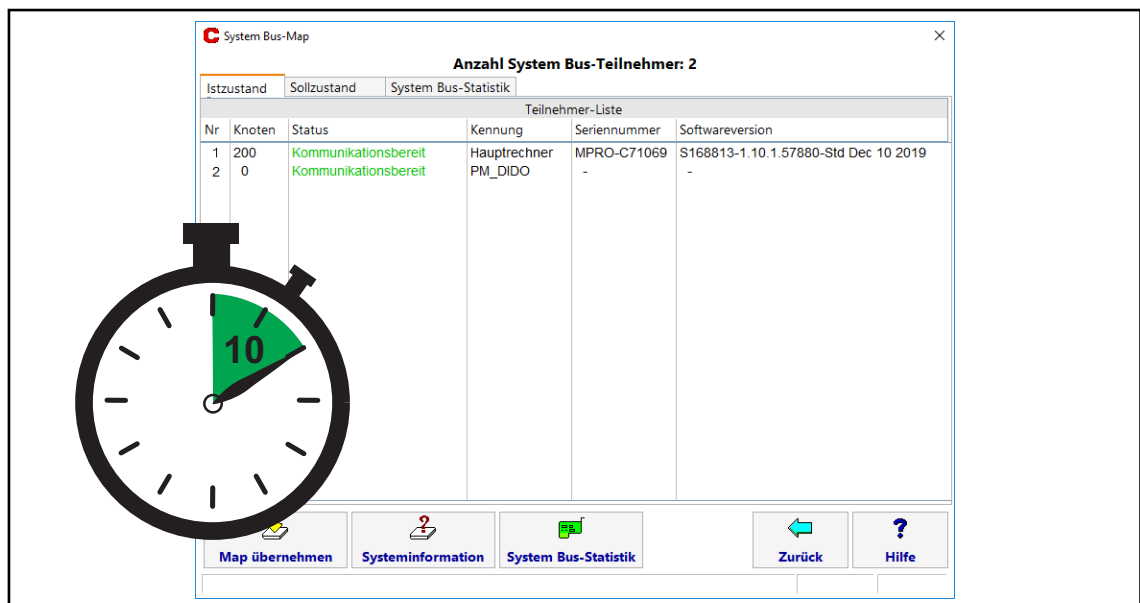


Abb. 1-7: Wartezeit bis das aktualisierte STMD-H in der System Bus Map erscheint

11. Den Eintrag markieren und <Map übernehmen> drücken, um das STMD-H wieder in die *System Bus Map* zu übernehmen.

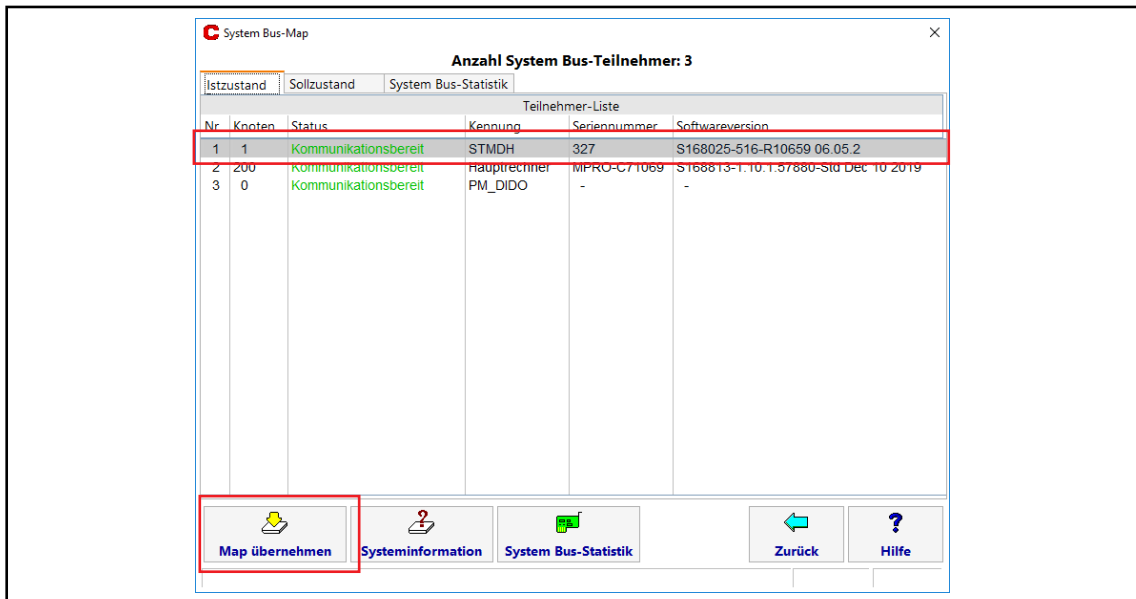


Abb. 1-8: System Bus Map mit dem aktualisierten STMD-H

12. Zum Hauptbildschirm zurückkehren.
→ Das Software-Update ist nun abgeschlossen.

POWER TOOLS SALES & SERVICE CENTERS

Please note that all locations may not service all products.


Contact the nearest Cleco® Sales & Service Center for the appropriate facility to handle your service requirements.

-  Sales Center
-  Service Center

NORTH AMERICA | SOUTH AMERICA

DETROIT, MICHIGAN 
Apex Tool Group
2630 Superior Court
Auburn Hills, MI 48236
Phone: +1 (248) 393-5644


Fax: +1 (248) 391-6295

LEXINGTON, SOUTH CAROLINA 
Apex Tool Group
670 Industrial Drive
Lexington, SC 29072
Phone: +1 (800) 845-5629
Phone: +1 (919) 387-0099
Fax: +1 (803) 358-7681


MEXICO 
Apex Tool Group
Vialidad El Pueblito #103
Parque Industrial Querétaro
Querétaro, QRO 76220
Mexico
Phone: +52 (442) 211 3800
Fax: +52 (800) 685 5560


BRAZIL 
Apex Tool Group
Av. Liberdade, 4055
Zona Industrial Iporanga
Sorocaba, São Paulo
CEP# 18087-170
Brazil
Phone: +55 15 3238 3870
Fax: +55 15 3238 3938

EUROPE | MIDDLE EAST | AFRICA

ENGLAND 
Apex Tool Group GmbH
C/O Spline Gauges
Piccadilly, Tamworth
Staffordshire B78 2ER
United Kingdom
Phone: +44 1827 8727 71
Fax: +44 1827 8741 28

FRANCE 
Apex Tool Group SAS
25 Avenue Maurice Chevalier -
ZI
77330 Ozoir-La-Ferrière
France
Phone: +33 1 64 43 22 00
Fax: +33 1 64 43 17 17

GERMANY 
Apex Tool Group GmbH
Industriestraße 1
73463 Westhausen
Germany
Phone: +49 (0) 73 63 81 0
Fax: +49 (0) 73 63 81 222

HUNGARY 
Apex Tool Group
Hungária Kft.
Platánfa u. 2
9027 Győr
Hungary
Phone: +36 96 66 1383
FAX: +36 96 66 1135


ASIA PACIFIC

AUSTRALIA 
Apex Tool Group
519 Nurigong Street, Albury
NSW 2640
Australia
Phone: +61 2 6058 0300

CHINA 
Apex Power Tool Trading
(Shanghai) Co., Ltd.
2nd Floor, Area C
177 Bi Bo Road
Pu Dong New Area, Shanghai
China 201203 P.R.C.
Phone: +86 21 60880320
Fax: +86 21 60880298

INDIA 
Apex Power Tool India
Private Limited
Gala No. 1, Plot No. 5
S. No. 234, 235 & 245
Indialand Global
Industrial Park
Taluka-Mulsi, Phase I
Hinjawadi, Pune 411057
Maharashtra, India
Phone: +91 020 66761111

JAPAN 
Apex Tool Group Japan
Korin-Kaikan 5F,
3-6-23 Shibakoen, Minato-
Ku,
Tokyo 105-0011, JAPAN
Phone: +81-3-6450-1840
Fax: +81-3-6450-1841

KOREA 
Apex Tool Group Korea
#1503, Hibrand Living Bldg.,
215 Yangjae-dong,
Seocho-gu, Seoul 137-924,
Korea
Phone: +82-2-2155-0250
Fax: +82-2-2155-0252

Cleco[®]
Production Tools

Apex Tool Group, LLC
Phone: +1 (800) 845-5629
Phone: +1 (919) 387-0099
Fax: +1 (803) 358-7681
www.ClecoTools.com
www.ClecoTools.de